

2026년 상반기 수시 채용 공고

계약직(육아휴직 대체), 체험형 청년인턴

농림수산식품교육문화정보원(이하 '농정원')은 「농업·농촌 및 식품산업 기본법」 제11조의2 규정에 따라 농업 인적자원의 육성, 농식품·농촌 정보화의 촉진, 농촌 문화의 가치 확산 및 홍보, 농업경영체의 역량 제고, 농수산물의 안전정보 제공 등을 효율적으로 추진하기 위해 설립된 공공기관으로 함께 농업·농촌의 미래를 열어갈 유능한 인재를 다음과 같이 공개 모집합니다.

2026년 4월 6일

농림수산식품교육문화정보원장

1

자격요건

□ 공통 자격요건

구분	채용 응시자격
공통	1. 임용예정일 기준 우리 원 정년(만 60세) 미만인 자 2. 농정원 인사규정 제8조(결격사유)에 해당되지 않는 자 1. 「국가공무원법」 제33조 각 호의 어느 하나에 해당하는 자 2. 「병역법」 제76조 제1항 각 호의 어느 하나에 해당하는 자 3. 법률에 의하여 공민권이 정지 또는 박탈된 자 4. 공공기관에서 채용비리로 면직 또는 채용 취소된 지 5년이 지나지 아니한 자 5. 「부패방지 및 국민권익위원회의 설치와 운영에 관한 법률」 제82조에 따라 비위 면직자 등으로 취업을 제한받는 사람 * 결격사유 발견 시, 합격자 발표 및 임용 이후에도 채용이 취소될 수 있음
체험형 청년인턴	1. 「청년고용촉진특별법 시행령」 제2조에 따른 청년으로 공고마감일 기준 만 15세 이상 만 34세 이하인 자 「제대군인지원에 관한 법률」 제16조제1항(채용 시 우대 등) 개정에 따라 제대군인 경우 응시연령 상한을 아래와 같이 연장함 - 2년 이상 복무기간을 마치고 전역한 제대군인: 공고마감일 기준 만 37세 - 1년 이상 2년 미만의 복무기간을 마치고 전역한 제대군인: 공고마감일 기준 만 36세 - 1년 미만의 복무기간을 마치고 전역한 제대군인: 공고마감일 기준 만 35세 2. 우리 원 청년인턴(체험형, 채용형) 근무경력이 없는 자

□ 분야별 자격요건

○ 계약직(육아휴직 대체)

채용 분야		채용인원	응시자격 및 수행업무	
계약직 (육아휴직 대체)	교육 사업관리 (6급급 상당)	1명	응시 자격	• 해당 업무 분야의 자격 소지자 또는 해당 분야 업무 수행에 적합하다고 판단되는 자
			수행 업무	• 농업·농촌 교육 관련 사업 운영·관리
계약직 (육아휴직 대체)	사무행정 (6급급 상당)	1명	응시 자격	• 해당 업무 분야의 자격 소지자 또는 해당 분야 업무 수행에 적합하다고 판단되는 자
			수행 업무	• 경영, 농업·농촌 교육, 정보화, 홍보, 귀농귀촌 등 기관이 수행하는 사업 운영·관리

○ 체험형 청년인턴(장애)

채용 분야		채용인원	응시자격 및 수행업무	
체험형 청년인턴	사무행정	1명	응시 자격	• 「장애인고용촉진 및 직업재활법 시행령」에 따른 장애인
			수행 업무	• 경영, 농업·농촌 교육, 정보화, 홍보, 귀농귀촌 등 기관이 수행하는 사업 운영 지원

○ 체험형 청년인턴

채용 분야		채용인원	응시자격 및 수행업무	
체험형 청년인턴	사무행정	4명	응시 자격	• 학력·전공·성별 등 제한 없음
			수행 업무	• 경영, 농업·농촌 교육, 정보화, 홍보, 귀농귀촌 등 기관이 수행하는 사업 운영 지원
	홍보	1명	응시 자격	• 학력·전공·성별 등 제한 없음
			수행 업무	• 경영, 농업·농촌 교육, 정보화, 홍보, 귀농귀촌 등 기관이 수행하는 사업 운영 지원
	교육	1명	응시 자격	• 학력·전공·성별 등 제한 없음
			수행 업무	• 경영, 농업·농촌 교육, 정보화, 홍보, 귀농귀촌 등 기관이 수행하는 사업 운영 지원

2

근로조건 및 근무장소

채용분야		직급 (직위)	보수 수준 * 제세 공제 전 금액 (직무급 포함)	근무기간	근무시간
계약직 (육아 휴직 대체)	교육 사업관리	6급급 상당 (대리)	내규에 따름 (연 35백만원 수준)	임용일('26.5.26.)~'26.12.31.(약 7개월)*	주 5일 (월~금), 1일 8시간
	사무행정			임용일('26.5.26.)~'27.11.30.(약 18개월)*	
체험형 청년 인턴	사무행정 (장애)	청년 인턴	내규에 따름 (월 226만원 수준)	임용일('26.5.26.)~'26.11.30.(약 6개월)	
	사무행정			임용일('26.5.26.)~'26.11.30.(약 6개월)	
	홍보			임용일('26.6.1.)~'26.12.31.(7개월)	
	교육			임용일('26.6.1.)~'26.11.30.(6개월)	

* 육아휴직 대체 계약직은 휴직자의 조기복귀 및 휴직연장 등의 사유로 당초 계약기간이 변동될 수 있음

○ 기타 복무 관련 사항은 우리 원 제규정을 따름

○ 보수 수준은 해당 채용 직급 초임으로 책정

* 육아휴직 대체 계약직은 경력환산기준에 따라 보수 책정

○ 근무 장소: 농림수산물교육문화정보원 본원(세종시 소재)

* 주소: 세종특별자치시 국책연구원5로 19

3

채용절차

채용분야	공고·접수	서류전형	AI 인성검사	면접전형
계약직 (육아휴직 대체)	• (공고) 16일간	• (면접전형 대상) 채용인원의 5배수 이내	• 면접전형 참고 자료로 활용	• 직업기초 및 직무수행능력 평가 • (합격자 결정) 면접전형 결과 고득점자 순
체험형 청년인턴	• (접수) 9일간			

* 각 전형별 점수가 60점(가점 포함) 미만인 자는 부적격 처리

□ 공고 및 지원서 접수

○ 기관 홈페이지를 통해 채용공고 홍보 및 지원서 접수

- 공고기간: 2026. 4. 6.(월) ~ 4. 22.(수), 16일간

- 접수기간: 2026. 4. 13.(월) 14:00 ~ 4. 22.(수) 14:00, 9일간

- ① 기관 홈페이지 접속(<http://www.epis.or.kr>) > 알림마당 > 채용정보 > 채용공고 > 공고명 선택 > 공고문 하단에 입사지원하기 선택
- ② 접수 시 제목은 “지원분야(이름)” 예시) 계약직(홍길동) / 체험형 청년인턴(홍길순)
- ③ 이력서 란은 [붙임 1. 지원서, 2. 자기소개서, 3. 개인정보수집활용 동의서(서명본)]를 zip파일로 제출
- ④ 기타 제출서류 란은 제출서류 목록을 확인하고, 해당자는 우대사항 적용을 위한 증빙자료 제출(파일이 여러 개일 경우, zip파일로 제출)

□ 서류전형 운영

○ (평가방법) 지원자가 제출한 지원 서류를 근거로 조직이해능력, 자기개발능력, 자원관리능력, 대인관계능력, 경험 또는 경력 평가 실시

○ 평가 및 배점기준

조직이해능력	자기개발능력	자원관리능력	대인관계능력	경험 또는 경력	합계
20점	20점	20점	20점	20점	100점

* 우대사항에 따른 가점은 별도 적용, 서류전형결과(가점 포함) 60점 미만인 자는 부적격 처리

○ (선발인원) 응시자격 충족 및 평가위원 산술평균 점수 60점 이상자 중, 채용예정인원의 5배수 이내 고득점자 순으로 면접전형 대상자 선발

* 우리 원 「채용규칙」 제10조에 따라 면접전형 대상자가 우리 원에서 제시한 기한 내에 면접전형 응시 포기의사를 표시한 경우에는 최대 5순위까지 추가 합격자로 선발하여 응시 기회 부여

□ 면접전형 운영

- (평가방법) 구조화된 면접을 통한 직업기초·직무수행능력 평가
 - * 온라인 AI 인성검사를 실시하여 면접전형 참고자료로 활용(서류전형 이후 개별 안내)
- (면접방식) 집단면접(다대다 면접)
- 평가 및 배점기준

조직이해	의사소통	직업윤리	직무 전문성	문제해결능력	발전 가능성	합계
15점	15점	10점	20점	20점	20점	100점

- * 우대사항에 따른 가점은 별도 적용, 면접전형 결과(가점 포함) 60점 미만인 자는 부적격 처리
- (본인확인) 면접 시 본인의 신분증(주민등록증, 여권, 운전면허증, 국가보훈증 한정)을 지참해야 하며 학생증 등 기타 신분증은 인정이 되지 않음
 - * 모바일 신분증은 정부 인증 앱(대한민국 모바일 신분증)을 통해 사실/진위 확인되는 것에 한함
 - ** 신분증을 분실한 경우 관할 주민센터에서 발급받은 '주민등록증 발급신청 확인서' 지참 시 대체 가능
- 면접 당일, 지원서에 기재한 내용을 바탕으로 증빙서류 제출

□ 합격자 결정

- 면접전형 60점 이상(가점 포함)자 중 고득점자 순으로 합격자 순위를 결정하고, 채용검증위원회 점검 후 최종 합격자(임용예정자) 결정
- 면접전형 합격자의 지원서와 제출서류의 기재사항* 중 단순 오기 및 오타자로 인한 불일치 사항은 인정하되, 지원자격 적격 여부 및 경력 사항의 불일치 내용은 내부 심의위원회 심의를 통해 인정 여부 결정
 - * 기재사항: 졸업일자, 교육구분, 교육명, 교육학점(시간), 자격증번호, 자격증 취득일자 등

4

우대사항 및 제출서류

□ 우대 부문 및 가점

부문	유형 정의	제출서류	전형별가산점	
			서류	면접
취업지원 대상자 (보훈)	「국가유공자등 예우 및 지원에 관한 법률」에 의한 채용시험 가점 대상자 - '취업지원 대상자 증명서' 기준 * 증명서 기재 비율 적용(5% 또는 10%)	취업지원 대상자 증명서	배점의 5% 또는 10%	배점의 5% 또는 10%
장애인	「장애인고용촉진 및 직업재활법 시행령」에 따른 장애인 - 「장애인복지법 시행령」 제2조에 따른 장애인 기준에 해당하는 자 - 「국가유공자등 예우 및 지원에 관한 법률 시행령」 제14조제3항에 따른 상이등급 기준에 해당하는 자	· (상이등급) 국가유공자 증 사본 및 국가유공자 확인서 · (그 외) 장애인증명서	배점의 5%	배점의 5%
저소득층	「국민기초생활보장법」에 따른 국민기초생활수급자 본인 또는 자녀	기초생활수급자 증명서 * 자녀의 경우 본인명의 가족 관계증명서, 부 또는 모의 기초생활수급자 증명서	배점의 5%	-
북한이탈 주민	「북한이탈주민의 보호 및 정착지원에 관한 법률」 제2조에 따른 북한이탈주민	북한이탈주민등록확인서	배점의 5%	-
다문화 가족	「다문화가족지원법」제2조에 따른 다문화가족의 자녀	다문화가족 중 국적취득자의 기본증명서 및 가족관계증명서(지원자 기준)	배점의 5%	-
이전지역 인재	「혁신도시 조성 및 발전에 관한 특별법」 제29조의2에 따라, 대학원을 제외한 최종 학력(대학교 또는 고등학교 기준)이 이전지역(대전광역시, 세종특별자치시, 충청북도 및 충청남도) 소재 학교 졸업자	졸업(예정)증명서	배점의 5%	-
한국사 능력검정 자격소지자	채용공고 시작일 기준 최근 2년 이내 국사편찬위원회에서 주관한 시험에서 1급 또는 2급 자격을 취득한 자	한국사능력검정시험인증서	배점의 5%	-
공공기관 청년인턴	「공공기관의 운영에 관한 법률」에 따라 지정 고시된 기관에서 '공공기관 청년인턴'으로 채용공고 시작일 기준 2년 이내 3개월 이상 근무한 자	공공기관 청년인턴 경력(재직) 증명서 및 4대보험 중 1개 이상 자격득실이력확인서 모두 제출 * 기관과 고용계약을 체결한 경우만 인정(수료증 불인정)	배점의 5%	-

- ▶ 우대사항이 여러 개인 경우 가장 유리한 1개의 가점만 부여
- ▶ 우대사항 적용은 공고 마감일 기준으로 하되, 한국사 및 청년인턴은 공고 시작일 기준
- ▶ 취업지원대상자, 장애인, 저소득층, 북한이탈주민, 다문화가족 관련 제출서류는 정부24(www.gov.kr)에서 발급 가능
- ▶ 취업지원대상자 가점은 관련 법률에 따라 가점 부여
- ▶ '공공기관 청년인턴 경험자'의 경우 체험형 청년인턴 채용 시에는 적용하지 않음
- ▶ 제출자료는 평가위원에게 제공되지 않으며, 가점 적용 등 확인 용도로 활용

□ 제출서류

구분	제출 대상	제출서류	비고
지원서 접수 시	공통	입사지원서	온라인 지원서 접수 시 작성
		자기소개서(경험·경력 기술서)	
	해당자	(상이등급) 국가유공자증 사본 및 국가유공자확인서 (그 외) 장애인증명서 * 장애인 제한경쟁 채용은 상이등급 또는 장애인증명서 필수	온라인 지원서 접수 시 첨부파일 제출 * 공고일 이후 발급분
		우대사항 증빙서류	온라인 지원서 접수 시 첨부파일 제출
면접일 제출	해당자	지역인재 증빙(졸업(예정)증명서)	공고일 이후 발급분
		교육사항 증빙(성적증명서 또는 이수증명서)	성적증명서는 공고일 이후 발급분
		자격 / 면허 / 기술자격증 또는 자격증명서	-
		우대사항 해당 관련 증빙자료	공고일 이후 발급분
		경력사항 증빙서류 (2개 모두 제출)	경력(재직)증명서 * 회사 직인이 반드시 날인되고, 입사일·종료일(“년, 월, 일”) 명시 4대보험 중 1개 이상의 자격득실확인서 * 정부24, 각 기관에서 발급

- ▶ 지원서 접수 시 우대사항 제출 서류는 성명을 제외한 나이, 성별, 출신지역 등 개인정보와 관련된 정보는 지원자가 직접 블라인드 처리하여 제출(증빙서류 스캔 후 파일 업로드)
- * 단, 이전지역 인재 해당자는 지역인재임을 확인할 수 있는 파일 제출(학교명, 직인 등 명시)
- * 우대사항 정보(성명, 가점 내용 등)를 확인할 수 없을 경우 우대사항 가점은 적용되지 않음
- ▶ 면접일 제출한 증빙자료가 입사지원서의 응시자격 및 우대사항 내용과 불일치하거나, 증빙서류 미비·허위·위조 제출 등으로 판명될 경우 불합격 처리될 수 있음(온라인 지원 시 기입한 근무기간, 발행일자 등과 증빙서류가 일치되도록 유의)
- ▶ 원본확인 유효기간이 있는 증빙서류는 공고마감일 기준 직전 3개월 이후 발급된 서류만 인정
- ▶ 면접전형 이후 결격사유 확인 등을 위해 추가서류를 요청할 수 있음

5

전형일정

구 분	일 정(안)	주요 내용
채용공고	4. 6.(월)~4. 22.(수)	농정원 홈페이지, 잡알리오 등
입사지원서 접수	4. 13.(월) 14시~ 4. 22.(수) 14시	농정원 홈페이지
서류전형	4. 23.(목)	내부위원 1, 외부위원 2
서류전형 합격자 발표	4. 27.(월)	채용예정인원의 5배수 이내
AI 인성검사	4. 28.(화)~4. 29.(수)	면접 대상자 전원
면접전형	4. 30.(목)	내부위원 1, 외부위원 2
제출서류검증	5. 4.(월)~5. 12.(화)	농정원 인사혁신실
채용검증위원회	5. 13.(수)	유관기관 채용 전문가 등
면접전형 합격자 발표	5. 15.(금)	개별 통보
임용일	5. 26.(화), 6.1.(월)	-

* 상기 일정은 상황에 따라 일부 조정될 수 있음

6

피해자 구제방안 및 이의신청

□ 임용 포기자 등 발생 시

- 최종합격자 발표 후 임용(합격) 포기 및 퇴직(합격자 발표일로부터 3개월 이내) 등의 사유로 결원을 보충할 경우, 예비 순번에 따라 차순위자를 채용

* 예비 순번은 최대 5순위 이내에서 부여하며, 상황에 따라 예비 합격자를 임용하지 않을 수 있음

** 예비순번에 따라 임용되는 추가 합격자의 근로계약 종료일은 채용공고 근로계약 종료일과 동일하게 적용

□ 부정합격자 발생 시, 내부 규정에 따라 부정합격자는 임용 취소

* 채용비리로 인한 피해자 발생 시 합격자 발표일로부터 5년간 예비순번 순위에 따라 구제함

□ 이의신청은 최종 합격자 발표일로부터 15일간 가능하며, 인사담당자 이메일(insa@epis.or.kr)로 문의해주시기 바랍니다.

* 이의신청 처리 예외사유*가 아닌 경우에 한해 검토 후 답변

【이의신청 처리 예외사유】

- ① 채용시험과 무관한 문의 및 질의사항
- ② 개인정보(응시자, 시험출제자, 평가관련자 등), 지적재산권(외부 출제기관) 등 타 법령에 저촉되는 경우
- ③ 기타 상기 사유에 준하는 사항

7

채용서류 반환

□ 면접 대상자가 제출한 채용 관련 서류는 채용 확정일 이후 6개월까지 반환 청구가 가능하며, 반환 청구 시 등기우편 또는 응시자와 합의한 방법에 따라 처리. 단, 온라인 접수 시 제출 서류(스캔본)는 반환 제외

* 채용서류 반환청구서 양식【붙임 4】

□ 해당 기간 이후에는 개인정보보호를 위해 합격자 외의 일체 서류는 파기

* 「채용절차의 공정화에 관한 법률」 제11조 및 동법 시행령 제4조

8

기타 유의사항

- 우리 원은 「채용절차의 공정화에 관한 법률」 제4조의3에 의거, 구직자 본인의 신체적 조건(용모, 체중 등), 출신지역, 혼인여부, 재산, 직계 존비속 및 형제자매의 학력·직업·재산 등의 정보를 요구하지 않습니다.
- 우리 원은 블라인드 채용을 실시하고 있으며, 지원서 및 자기소개서 작성 시 직·간접적으로 개인 인적 및 식별정보(출신학교, 생년월일, 가족 관계 등) 관련한 내용 일체의 기재를 금지하오니 유념하시기 바랍니다.

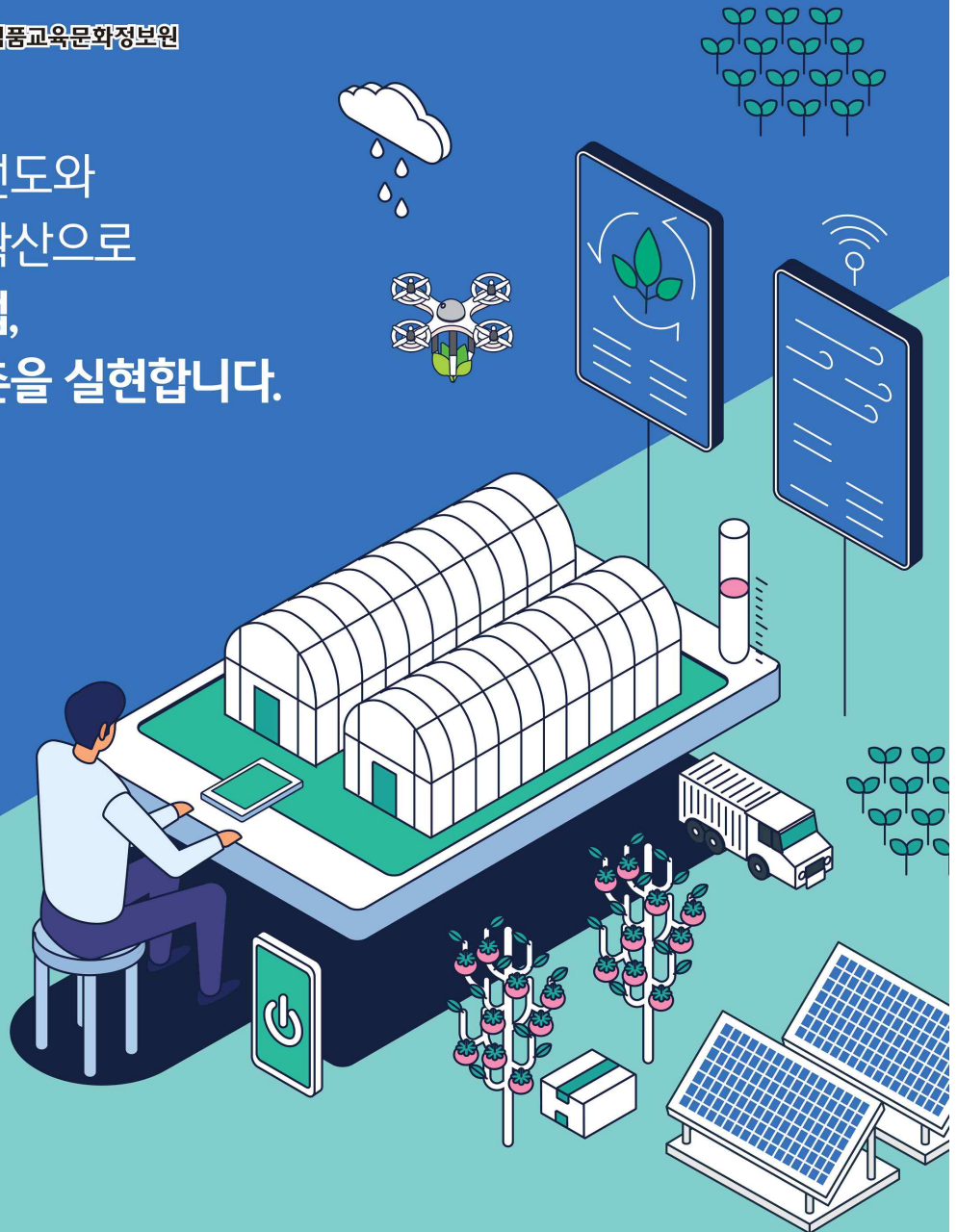
- 입사지원서 상 사진등록란, 학교명, 학점, 주소, 생년월일 기재란 없음
 - 자기소개서, 전자우편(기관 이메일, 특정 단체명), 주소 등에 간접적으로 학교나 특정 단체 이름이 드러나지 않도록 유의
 - 지원서 및 자기소개서(경험·경력 기술서) 작성 시 개인 인적사항(출신학교, 가족관계 등) 관련 내용 일체 기재 금지
- 응시자격은 채용 공고 마감일 기준입니다.
- 채용 분야 중 1개 분야 지원만 가능하며, 중복 지원 불가합니다.
- 지원서 제출 전에 각종 기재사항 등을 정확히 확인하시기 바랍니다.
- 지원서 접수 마감시간에 임박하여 사이트 접속이 원활하지 않을 수 있으므로 유의하시기 바랍니다.
 - 접수마감 시간까지 최종 제출하지 못한 지원서는 무효 처리되며, 미접수에 대한 책임은 응시자에게 있습니다.
- 지원서 접수 시 입력 착오(미기재, 오기재, 허위기재 등), 제출서류 미비 또는 누락, 응시자의 연락불능 등으로 인한 불이익에 대한 책임은 응시자에게 있습니다.
- 우대사항 증빙서류 미제출 또는 부적합한 경우 전형별 가점은 적용되지 않습니다.

- 서류전형 동점자 발생 시, 대상자 전원 다음 전형 응시자격을 부여하며, 면접전형 동점자 발생 시 우리 원 규정에 따라 합격자를 결정합니다.
- 이번 채용은 필기전형 미실시로, 응시자의 전형단계별 개인점수 및 순위, 합격자 평균 점수, 커트라인은 공개하지 않습니다.
- 전형결과 적격자가 없다고 판단되는 경우 선발하지 않을 수 있습니다.
- 제출한 서류에 기재된 내용이 사실과 다르거나, 증빙서류 불일치·미제출, 허위·위조제출 등으로 판명 시, 합격 및 임용을 취소할 수 있습니다.
- 합격 통지 이후, 임용 결격사유가 있을 경우 합격을 취소할 수 있습니다.
- 자의 또는 타의에 의한 부정청탁으로 인해 합격된 사실이 확인될 경우 합격이 취소됩니다.
- 응시자격 등을 확인하기 위해 공고문에 제시된 서류 외에 별도 서류 제출을 요구할 수 있습니다.
- 채용일정 및 내용은 사정에 따라 일부 변경될 수 있으며, 변경 시 채용 홈페이지를 통해 안내하겠습니다.
- 장애인의 경우 사전요청 시 면접전형 편의 제공이 가능합니다.
- 임용예정일부터 근무가 가능하여야 하며, 사택은 별도 제공되지 않습니다.
- 근무지는 농정원 본원(세종시 국책연구원5로 19)이며, 우리 원 인력 수급현황 및 조직개편에 따라 변경될 수 있습니다.
- 기타 문의사항은 인사담당자 이메일(insa@epis.or.kr)로 문의 바랍니다.

미래농업 선도와
농촌가치 확산으로
튼튼한 농업,
활기찬 농촌을 실현합니다.



www.epis.or.kr



국민과 함께하는 농업 · 농촌 혁신성장 동반자

농림수산물교육문화정보원